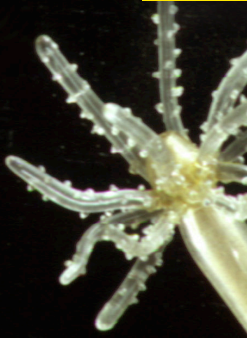


Universiteits  
**Museum Utrecht**

**Collectiebeleidsplan**  
**van schatkamer tot website**

**2013-2016**



Universiteit Utrecht

# INHOUDSOPGAVE

<b>1 INLEIDING</b>	<b>3</b>
1 Missie van het Universiteitsmuseum Utrecht	
2 Positionering	
<b>2 GEBRUIK VAN DE COLLECTIE</b>	<b>4</b>
1 Collectie & publiek	
2 Collectie & onderwijs en onderzoek	
<b>3 DE COLLECTIE OP HOOFDLIJNEN</b>	<b>4</b>
1 Collectiegeschiedenis	
2 Algemene collectiebeschrijving	
3 Inhoudelijke waardering van de collectie	
4 Verzamelbeleid	
5 Procedure verwerven en afstoten	
6 Utrechtse objecten in andere collecties	
<b>4 BEHOUD EN BEHEER</b>	<b>7</b>
1 Depotsituatie	
2 Registratie en documentatie	
3 Digitalisering en digitale presentatie van collecties	
<b>5 OVERZICHT VAN DE COLLECTIES</b>	<b>8</b>
1 Collectie Geesteswetenschappen	
2 Collectie Medische wetenschappen	
A Collectie Humane Geneeskunde	
B Collectie Tandheelkunde	
3 Collectie Diergeneeskunde	
4 Collectie Bètawetenschappen	
A Collectie Natuurwetenschappelijk instrumentarium	
B Collectie Farmacie	
C Collectie Scheikunde	
D Collectie Biologie	
E Collectie Geologie en Paleontologie	
<b>6 SAMENVATTING VAN VOORGENOMEN ACTIES</b>	<b>17</b>
Bijlage 1 Nadere toelichting op de deelcollecties	
Bijlage 2 Criteria en formulieren voor verwerven en afstoten	

# 1. INLEIDING

## 1.1 Missie van het Universiteitsmuseum Utrecht

Het Universiteitsmuseum Utrecht (UM) is er om het academisch erfgoed van de Universiteit Utrecht (UU) te beheren en ontsluiten en om het belang van (Utrechtse) wetenschap voor het publiek zichtbaar te maken. Het UM daagt bezoekers uit nieuwsgierig te zijn naar wie zij zelf zijn en naar de manier waarop onze wereld in elkaar steekt en hanteert hierbij als leidraad de vier focusgebieden van de Universiteit Utrecht: Life Sciences, Sustainability, Institutions en Youth and Identity. Het museum maakt het wetenschappelijk proces begrijpelijk en gebruikt daarbij de collectie.

## 1.2 Positionering

Het Universiteitsmuseum is een plek van interactie en ontmoeting tussen publiek en wetenschappers en reflecteert de Universiteit Utrecht, waar onderzoek van vroeger en nu grenzen verlegt en nieuwe kennis en oplossingen de kerntaak vormen. Het museum is onlosmakelijk verbonden met de universiteit, met Utrechtse kennispartners en de stad Utrecht. De komende beleidsperiode wil het museum zich verder ontwikkelen tot een unieke ontmoetingsplek waar bezoekers kennis maken met het wetenschappelijk proces en met de passie en fascinatie van de onderzoeker. Het richt zich daarbij primair op families met kinderen en leerlingen uit het basisonderwijs en de onderbouw van het voortgezet onderwijs. Secundair richt het museum zich op leerkrachten en volwassenen van 45 jaar en ouder die zonder kinderen het Universiteitsmuseum (virtueel) bezoeken.

Een belangrijk secundaire doelgroep vormen daarnaast de stakeholders van het Universiteitsmuseum: alumni, medewerkers en studenten. Het Universiteitsmuseum wil het (maatschappelijk) belang van wetenschap zichtbaar maken en het begrip voor de werking van wetenschap vergroten. Dit doet het museum door van de bezoeker een onderzoeker te maken.

In het Universiteitsmuseum gaat de bezoeker op ontdekkingstocht. Hij wordt uitgedaagd zelf actief te zijn en zelf te onderzoeken. De sterke collectie van het UM zal daarbij in toenemende mate een belangrijke rol spelen. De collectie is immers een krachtig instrument om de nieuwsgierigheid van de bezoeker aan te wakkeren en zichtbaar te maken hoe wetenschappers uit het verleden, gedreven door hun nieuwsgierigheid, onderzoek verrichtten en wetenschappelijke grenzen verlegden.

De collectie van het Universiteitsmuseum beslaat een groot deel van de academische disciplines aan de universiteit en blijft groeien door actuele verwervingen uit diverse faculteiten. Voor het ontsluiten van de collectie werkt het Universiteitsmuseum binnen de Stichting Academisch Erfgoed (SAE) samen met andere universiteiten.

Bruine rat, stukje huid van de ringslang, kop van een mopshond, kop van een kip, oog van een doornhaai



## 2. GEBRUIK VAN DE COLLECTIE

### 2.1 Collectie & publiek

Het Universiteitsmuseum zet in op het verder vergroten van haar expertise om wetenschap op verantwoorde en eigenzinnige wijze te presenteren en te communiceren. De collectie zal daarbij in toenemende mate worden ingezet. Daarnaast wordt gebruik gemaakt van sociale media, interactives en games om een gedifferentieerd aanbod van presentatie- en communicatievormen te bieden.

De komende beleidsperiode zullen vaste tentoonstellingen stapsgewijs worden aangepast en vernieuwd. Door een combinatie van collectie en nieuwe vormen van presentatie en interactiviteit, verbindt het museum wetenschap van vroeger en nu, maakt het zichtbaar hoe wetenschappers vroeger en nu, gedreven door hun nieuwsgierigheid, innovatief zijn en oplossingen bieden voor (maatschappelijke) vraagstukken. Hierbij zijn de vier focusgebieden van de Universiteit Utrecht - Life Sciences, Sustainability, Institutions en Youth and Identity - leidend.

Daarnaast maakt het museum binnen de muren plaats voor één of twee ruimten om kleinere wisseltentoonstellingen te realiseren. Bij deze wisseltentoonstellingen zal naast aandacht voor de focusgebieden van de Universiteit Utrecht ook ruimte zijn voor kleine tijdelijke tentoonstellingen die de bezoeker een kijkje gunnen in de bijzondere deelcollecties. Het Universiteitsmuseum kan, als elk ander museum, slechts een deel van de collectie in tentoonstellingen aan het publiek tonen. De komende jaren wordt daarom de schatkamer van het museum stapsgewijs virtueel geopend voor publiek. In 2009 is hiertoe begonnen met het digitaliseringproject Objecten in Context. Dit project resulteert in een digitale presentatie op de collectie-website die vanaf december 2012 online te bezoeken is. Gedurende de beleidsperiode wordt gestreefd naar het realiseren van vervolgprojecten voor de digitalisering van deelcollecties en het verder vullen van de collectie-website. Realisatie van deze vervolgprojecten is afhankelijk van de mate waarin het museum er in slaagt hiertoe externe middelen te verwerven. Ook bij publieksactiviteiten en educatief aanbod voor scholen zal de collectie in toenemende mate een rol spelen. Daarnaast opent het museum voor specifieke doelgroepen regelmatig de deuren van het depot in het Science Park.



Studenten Tandheelkunde krijgen een rondleiding in het depot

### 2.2 Collectie & onderwijs en onderzoek

De collecties zijn de afgelopen jaren in toenemende mate weer gebruikt bij het universitair onderwijs en voor onderzoeksstages door studenten. De collectie toont hiermee haar waarde voor het onderwijs en als bron voor wetenschapshistorisch en universiteitshistorisch onderzoek. Zo wordt voor wetenschapshistorisch onderzoek, dat door het Descartes Centre voor wetenschapshistorie van de UU wordt opgezet, de fotocollectie regelmatig geraadpleegd. Daarnaast maken masterstudenten met enige regelmaat gebruik van

de collectie. Een voorbeeld hiervan is de paleontologische collectie, die in overleg met docenten van aardwetenschappen beschikbaar is voor studenten die een masterscriptie op het gebied van de vertebratenpaleontologie willen schrijven. Daarnaast ziet een aantal faculteiten het belang van de collectie om eerstejaarsstudenten kennis te laten maken met het verleden van hun vakgebied. De studenten bezoeken in groepen de verzameling in het depot van het museum, waarbij de conservatoren een rondleiding verzorgen. Ook onderzoekers van buiten de UU raadplegen de collectie voor onderzoek. De komende beleidsperiode zal het Universiteitsmuseum blijven inzetten op het vergroten van de zichtbaarheid van de collectie en het gebruik daarvan door studenten.



Kinderen in het Bleulandkabinet

## 3. DE COLLECTIE OP HOOFDLIJNEN

### 3.1 Collectiegeschiedenis

Op 26 november 1928 werd aan de Universiteit Utrecht de Stichting Universiteitsmuseum opgericht. In Artikel 2 van de stichtingsbrief, onderdeel van de stichtingsakte, staat dat de Stichting Universiteitsmuseum tot doel heeft " ... het bijeenbrengen, uitbreiden en beheeren van eene verzameling van geschriften en voorwerpen, welke voor de kennis van de geschiedenis van de Utrechtse Universiteit belang zijn te achten, het organiseren van tentoonstellingen van voorwerpen als bedoeld en al hetgeen verder wordt vereischt om de belangstelling in de geschiedenis van het universitair onderwijs te wekken".

De collectie waarmee het museum begon, was de verzameling van rond de duizend natuurwetenschappelijke instrumenten van het Natuurkundig Gezelschap Utrecht (opgericht in 1777). Deze instrumenten waren verzameld voor proeven, maar ook voor demonstraties bij voordrachten. Dit instrumentarium besloeg een periode van ruwweg 1650 tot 1850. Al in 1889 had het Natuurkundig Gezelschap de instrumenten overgedragen aan de universiteit. Sinds de oprichting is de verzameling van het museum sterk gegroeid, vooral door de overname van onderwijs- en onderzoekscollecties van de UU. Was de collectie aanvankelijk natuurkundig van aard, gaandeweg raakten ook andere wetenschapsdisciplines vertegenwoordigd. Verder werden ook objecten verworven door schenkingen van particulieren en door aankoop. Zo beslaat de collectie van het museum nu een groot deel van de academische disciplines aan de universiteit. Een aantal deelcollecties wordt op basis van een contract beheerd door het Universiteitsmuseum. De stapsgewijze groei van de verzameling sinds de oprichting blijkt uit de volgende chronologische lijst overnames van grote deelcollecties:

- 1936, schenking van hoogleraar astronomie A.A. Nijland van zijn verzameling Universiteitsgeschiedenis aan het UM en zijn verzameling

Studentenleven aan het Utrechts Studenten Corps

- 1951, overname van de verzameling instrumenten van het Natuurkundig Gezelschap
- 1951, overname van de vroeg 18e-eeuwse collectie Zoölogische preparaten van professor Jan Bleuland van de faculteit Biologie
- 1954, verwerven tandheelkundige collectie. De collectie bevindt zich nog in het Tandheelkundig instituut. In 1988 werd zij fysiek in beheer overgedragen aan het UM.
- 1954, overname van de collectie Diergeneeskunde van de Maatschappij voor Diergeneeskunde
- 1966, verwerving van de Donderscollectie (hoogleraar F.C. Donders), afkomstig van het Ooglijdersgasthuis. Op basis van een beheersovereenkomst
- 1970, overname van de collectie van het Corpسمuseum, een klein deel is afkomstig uit de collectie Nijland. Op basis van een beheersovereenkomst met het Utrechts Studenten Corps
- 1989, overname van de collecties van het Zoölogisch Museum, later aan gevuld met onderwijsobjecten van het departement Biologie
- 1989, overname van de oogheelkundige verzameling van de Dr. F.P. Fischerstichting
- 1991, overname van delen van de geologische collectie van de faculteit Aardwetenschappen
- 2002, overname van de collectie kunsttechnieken (Swillenscollectie) van de faculteit Kunstgeschiedenis
- 2011, overname collectie Farmacognosie en farmaceutisch/scheikundig instrumentarium van het departement Farmacie
- 2012, overname van de historische verzameling muziekinstrumenten van Muziekwetenschappen



UF-11, Oogspiegel volgens Coccius, Paetz & Flohr, Duitsland, 1853

De complete collectie is een weerslag van de geschiedenis en de praktijk van het onderwijs en onderzoek aan de UU, de universiteitsgeschiedenis en het studentenleven. Daarnaast is zij ook een academisch-historische verzameling in meer algemene zin, los van het Utrechtse belang.

### 3.2 Algemene collectiebeschrijving

Het merendeel van de collectie komt voort uit het wetenschappelijk onderwijs en onderzoek van de UU sinds de oprichting van de universiteit in 1635. Zij is dan ook zeer breed: van wasmoulagés uit het geneeskundig onderwijs tot fossiele schelpen uit de paleontologische collectie. Getalsmatig ligt de nadruk op die takken van wetenschap waarin preparaten, modellen en apparatuur van oudsher gebruikt worden bij onderzoek en onderwijs: de natuurwetenschappen en geneeskunde. Het aandeel uit de alpha- en gammawetenschappen is kleiner.

Het grootste deel van de objecten uit de biologie, geologie, farmacie en geneeskunde dateert uit de periode tussen 1800 en 1950. In die vakgebieden werden natuurlijke preparaten verzameld en vervaardigd voor het onderwijs,

later vaak samengebracht in de museumcollectie van de faculteit of afdeling. De instrumentencollecties uit die vakgebieden bestaan voor het overgrote deel uit instrumentarium dat is gebruikt bij wetenschappelijk onderzoek. De bovengenoemde collectie van het Natuurkundig Gezelschap was voornamelijk bedoeld voor de demonstratie van natuurkundige verschijnselen. De verzameling instrumenten toont de ontwikkeling van wetenschappelijk instrumentarium en onderzoekstechnieken vanaf 1650 tot nu. In de medische collecties (geneeskunde, tandheelkunde, diergeneeskunde) is de ontwikkeling van medische apparatuur en hulpmiddelen gedocumenteerd. Universiteitsbreed nam met name in de 19e eeuw het gebruik van hulpmiddelen bij het onderwijs een grote vlucht. Modellen werden aangekocht of zelf vervaardigd. Allerlei materialen werden daarbij toegepast: was, hout, papiermaché, keramiek, metaal en kunststoffen. Vanaf 1860 werden collegeplaten gebruikt bij colleges. Deze werden aangekocht of door eigen tekenaars geschilderd. Vanaf 1900 kwamen daar glasdia's bij, waarvoor naast foto's uit boeken ook eigen foto's, bijvoorbeeld van expedities en opgravingen, werden gebruikt. De onderwijsmiddelen in de collectie komen uit de hele breedte van de universiteit.



UZ-4976, aardappelvirus in blad

Naast deze onderwijs- en onderzoeksobjecten zijn er objecten die de geschiedenis van de universiteit en de verschillende studie- en onderzoeksrichtingen illustreren. Dit deel van de verzameling bestaat uit allerlei soorten beeldmateriaal, (foto's, tekeningen etc.), documenten, brieven, oorkondes, aandenken en geschenken, munten en penningen etc. Hieronder valt ook het hooglerarenarchief, waarin vooral archivalia met betrekking tot de geschiedenis van onderzoek, onderwijs en onderzoekers is ondergebracht.

De verzameling hooglerarenportretten, beschreven in Utrechtse Universiteitsportretten (Jan Teeuwisse, 1991) en aanvullingen sindsdien, valt onder de verantwoordelijkheid van het UM. Een groot deel daarvan hangt in het academiegebouw of op andere plekken in de universiteit.

Het UM beheert op basis van een contract de oogheelkundige collectie van de Dr. F.P. Fischerstichting (onderdeel van de collectie Oogheelkunde) en de historische tandheelkundige collectie van de NMT (Nederlandse Maatschappij tot bevordering van Tandheelkunde, onderdeel van de collectie Tandheelkunde). Deze verzamelingen zijn eigendom van genoemde contractpartners. Niet alle objecten in de collectie hebben een directe relatie met de UU. In de beginjaren van het museum was er nog geen duidelijk collectieprofiel.

Er zijn dan ook regelmatig objecten opgenomen, soms ook aangekocht, die geen directe band met de UU hebben, maar bijvoorbeeld wel een aanvulling op de collectie vormen. Deze objecten hebben in het algemeen een (wetenschaps)historische waarde en blijven deel uitmaken van de verzameling.

### 3.3 Inhoudelijke waardering van de collectie

Een aantal criteria is opgesteld aan de hand waarvan de collectie (deelcollecties, losse objecten) wordt beoordeeld. Aan de hand van die criteria worden drie categorieën onderscheiden die de 'waarde' van de objecten, of in bepaalde gevallen deelcollecties, bepalen zowel binnen de verzameling van het UM, als in een breder kader: een wetenschapshistorisch kader (bijvoorbeeld de wetenschapshistorische waarde van een type microscoop) of binnen het vakgebied waartoe de collectie wordt gerekend (bijvoorbeeld het belang van een aantal fossielen voor paleontologisch onderzoek). Deze indeling kan als referentiekader dienen voor het verzamelbeleid. Daarnaast wordt de mate van registratie en conservering van de objecten bepaald door de categorie waartoe zij worden gerekend. De volgende drie categorieën worden onderscheiden:



A-16, Astronomische theodoliet, John Dollond, Engeland, 1790-1839

#### *Kerncollectie A, Sleutelstukken*

Tot de kerncollectie van zogenaamde Sleutelstukken worden objecten of deelcollecties gerekend die een markante ontwikkeling binnen het wetenschappelijk onderwijs en onderzoek in het algemeen of aan de Universiteit Utrecht in het bijzonder illustreren. Een deel van de sleutelstukken heeft een Utrecht overstijgend (nationaal of internationaal) belang. Voor deze categorie gelden de door het Instituut Collectie Nederland (ICN) gedefinieerde termen ijkwaarde (unicum, monotype e.d.), schakelwaarde (legt essentiële fase in een ontwikkeling vast) en symboolwaarde. Deze categorie voorwerpen en (deel)collecties heeft de hoogste prioriteit als het gaat om registratie en conservering.

#### *Kerncollectie B*

Onder deze waardering vallen deelverzamelingen en voorwerpen die van UU-historisch of UU-wetenschapshistorisch belang zijn. Daarbij wordt gekeken of de objecten of deelverzamelingen:

- een bijdrage leveren aan de kennis over de Utrechtse wetenschapsbeoefening
- een ontwikkeling illustreren binnen een UU-vakgebied
- de UU-bedrijfs geschiedenis beschrijven
- een directe relatie hebben met aan de UU verbonden belangrijke personen. Bij deze categorie gelden de ICN termen ensemble waarde, documentatiewaarde en presentatiewaarde.

#### *Studiecollectie C*

Tot de zogenaamde studiecollectie behoren voorwerpen die van belang zijn voor het gehele verzamelgebied en de historie van het museum, of voorwerpen die objecten in de kerncollectie aanvullen en/of de informatie daarover verdiepen.

### 3.4 Verzamelbeleid

De groei van de collectie werd lange tijd niet afgebakend door een duidelijk omschreven collectiebeleid. Collecties die vrij kwamen, werden opgenomen en ook via aankoop of toevallige schenkingen kwamen objecten binnen. Zo werden er ook objecten opgenomen die weinig verband hielden met de doelstellingen van het museum (zie boven). De collectie werd op die manier groot en divers, maar toonde op verschillende gebieden weinig samenhang. Om die reden is er vanaf 1999 gericht gewerkt aan samenstelling en omvang van de collectie. Het verzamelgebied werd duidelijk afgebakend. Het doel was een verzameling te krijgen die de geschiedenis van de wetenschapsbeoefening en het wetenschappelijk onderwijs aan de UU en de geschiedenis van de universiteit documenteert. Verder moest de verzameling tot een aanvaardbare goed te beheren omvang worden gebracht. Met name binnen de medische collecties zijn veel dubbele objecten gedeselecteerd. Inmiddels telt de verzameling ongeveer 183.000 objectnummers.

Het UM blijft verzamelen. De komende jaren zal met een nader aangescherpt verwervings- en afstootbeleid verder gewerkt worden aan de inhoud en onderlinge samenhang van de gehele collectie. In het kader van het boven geschetste collectieprofiel, zijn criteria opgesteld op grond waarvan bepaald kan worden of mogelijke aanwinsten kunnen worden opgenomen. De hoofdlijn is dat de collectie van het UM het onderwijs en onderzoek aan de UU door de eeuwen heen documenteert en op te nemen objecten moeten daarom hieruit voortkomen of hieraan kunnen worden gekoppeld. Voor een aantal deelcollecties zijn specifieke doelstellingen geformuleerd en aangepaste criteria opgesteld (bijvoorbeeld de beroepsgroepenverzamelingen die uitsluitend bij het UM worden beheerd). Deze zijn in hoofdstuk 3.2 toegelicht. Voor de te volgen procedure zie onderstaande alinea 'Procedure verwerven en afstoten'.



UZ-1916, Owens driehoornkameleon

### 3.5 Procedure verwerven en afstoten

Beslissingen over het opnemen of afstoten van objecten worden genomen door de directeur. Hij/zij wordt daarin geadviseerd door de commissie Verwerven en Afstoten, bestaande uit conservatoren, een medewerker behoud en beheer en een presentatiemedewerker. Deze commissie toetst voorstellen over het opnemen of afstoten van objecten aan de hand van criteria die zijn geformuleerd in bijlage 2. De commissie komt drie keer per jaar bij elkaar. Vanuit financieel maar ook vanuit beheersmatig oogpunt zullen overigens niet altijd alle objecten of collecties die worden aangeboden (via passief of actief verzamelen) en die binnen de gestelde verzamelcriteria vallen, kunnen worden opgenomen. Er zal dan ook niet worden gestreefd naar 'volledigheid' van de collecties. Keuzes zullen onvermijdelijk zijn. Indien objecten worden afgestoten, bijvoorbeeld omdat ze niet in het collectieprofiel passen, zal de verdere afhandeling daarvan lopen volgens de 'Leidraad voor het Afstoten van Museale Objecten' (LAMO) samengesteld door het Instituut Collectie Nederland (zie [www.icn.nl](http://www.icn.nl)). Het bewaken van deze procedure ligt bij de commissie Verwerven en Afstoten.

### 3.6 Utrechtse objecten in andere collecties

In het verleden zijn Utrechtse objecten of deelcollecties in de verzamelingen van andere musea terecht gekomen. Zo is bij het SAE-project aangaande de sanering van de geologische verzamelingen in Nederland dat in 2002 is afgesloten, Utrechts geologisch materiaal overgedragen aan Naturalis. Afgestoten objecten uit de geneeskundige collectie zijn ondergebracht bij een aantal musea in Europa. In dit soort gevallen is de overdracht (meestal) goed gedocumenteerd en geratificeerd.

Maar in de loop der jaren zijn Utrechtse objecten opgenomen in collecties van andere musea zonder dat de status van die overnames duidelijk is. In dit soort gevallen ontbreekt vaak documentatie zoals bruikleen- of overdrachtsformulieren en/of objectlijsten. Wanneer er wel iets schriftelijk is vastgelegd, is dat vaak te summier. Een deel van deze objecten staat beschreven in oude catalogi van het museum maar is in de collectie dus niet meer aanwezig. Verder is de informatie die in de catalogi staat vermeld in veel gevallen bij de huidige beheerders onbekend. De komende periode wordt uitgezocht in welke musea en collecties zich mogelijk Utrechts materiaal bevindt. Daarvan wordt een lijst opgesteld. Op basis van die inventarisatie en correlatie met gegevens uit de catalogi en eventueel relevante correspondentie kunnen er met de huidige beheerders nieuwe afspraken worden gemaakt over de status van die objecten. Indien van toepassing kunnen er nieuwe bruikleenovereenkomsten worden gesloten, maar terugname in de collectie van het UM is ook mogelijk. Op deze manier kan het behoud van de objecten voor de toekomst beter worden verankerd. Het UM fungeert dan als vangnet voor objecten afkomstig uit de UU bij musea die om welke reden dan ook hun collectiebezit willen heroverwegen.



De vinvis wordt opgehangen in het depot

## 4 BEHOUD EN BEHEER

### 4.1 Depotsituatie

In 1996 werd het nieuwe museumgebouw in het voormalige botanische laboratorium van de universiteit betrokken. Een deel van het gebouw werd ingericht als depotruimte. De collectie die daar niet kon worden ondergebracht, werd in verspreide depots in de binnenstad en op de Uithof opgeslagen. In 2005 werd in het Caroline Bleekergebouw op de Uithof een nieuw, geklimatiseerd depot in gebruik genomen. Dit diende ter vervanging van de decentrale depots in de binnenstad en op de Uithof. Hierin is de hele collectie opgeslagen, met uitzondering van het deel dat is geëxposeerd.

De depots in het Caroline Bleekergebouw zijn eind 2011 gedeeltelijk heringericht, waardoor in de bestaande ruimtes extra ruimte is gecreëerd. De collectie Tandheelkunde zal op afzienbare termijn nog eens extra worden ingedikt. Andere projecten op het gebied van depotinrichting en objectverplaatsingen die zullen plaatsvinden, zijn de herinrichting van het alcohol-

depot, het invoegen van deelcollecties scheikunde en geneeskunde in de depots aan de Lange Nieuwstraat en het actief fysiek afstoten van objecten met behulp van de herplaatsingsdatabase van de Rijksdienst voor Cultureel Erfgoed en veilingen.

In de komende jaren zal extra aandacht worden besteed aan periodieke controles van licht, klimaat en vraat en de vastlegging daarvan. Hierbij worden Spectrumprocedures gehanteerd en geïmplementeerd.

Op het gebied van actieve conservering en restauratie zal vooral worden voortgeborduurd op de specifieke expertise die is opgedaan gedurende projecten met betrekking tot de conservering van vloeistofpreparaten en gipsen objecten. Ook wordt onderzocht of binnen de beleidsperiode de Blaschka-modellen kunnen worden gerestaureerd (mogelijk als deel van een internationaal lopend project).

### 4.2 Registratie en documentatie

De registratie van de naar schatting 183.000 objecten uit de collectie van het Universiteitsmuseum bevond zich tot 2009 in verschillende zelf vervaardigde datasets in het databaseprogramma FilemakerPro. De vorm en mate van volledigheid en standaardisatie van de collectieregistratie verschilden hierdoor enorm. Om verderop in dit beleidsplan genoemde redenen is besloten een aantal databases samen te voegen en ze vervolgens te converteren naar het in de museumwereld veel gebruikte collectieregistratiesysteem Adlib Museum. Sindsdien bevindt alle collectie-informatie zich 'onder één dak' en zijn gegevens en objecten onderling gemakkelijker aan elkaar te koppelen. Dit biedt een grote meerwaarde in een zo gevarieerde collectie als die van het Universiteitsmuseum.

Hoewel er gedurende het conversietraject een eerste grote slag is gemaakt in het opschonen en standaardiseren van collectie-informatie, moet er nog veel werk worden verzet om alle objectbeschrijvingen op basisregistratieniveau te krijgen en op gestandaardiseerde wijze te registreren. Jaren van achterstallig onderhoud en inconsequenties bij de invoer van informatie hebben een geheel achtergelaten dat alleen met voldoende inzicht en ervaring goed doorzoekbaar en begrijpelijk is. Het beheer van een omvangrijke collectie met een klein team en de wens tot het digitaal presenteren van collecties, maken standaardisatie van gegevens in de komende jaren tot een absolute prioriteit. In 2011 is een 0.6 fte registrarfunctie gecreëerd.

Deze formatie-uitbreiding is op zichzelf onvoldoende voor het gestructureerd aanpakken van de registratieachterstand. Dit zal, mede met hulp van vrijwilligers, thematisch moeten gebeuren over een periode van vele jaren, bijvoorbeeld in het kader van digitalisering (zie onder 4.3).



Studenten krijgen een rondleiding door het Tandheelkundig depot

Er ligt voor de komende jaren immers een veel breder pakket aan ambities die samen moeten leiden tot een basaal registratie- en documentatieniveau en een betere bruikbaarheid van de rijkdom aan objecten.

De komende jaren zal veel aandacht worden besteed aan het vastleggen en implementeren van procedures ten aanzien van registratie en documentatie met behulp van SPECTRUM, een internationale standaard voor collectie-management en een middel om de procedures rond collectiebehoud, beheer, mobiliteit en digitalisering te optimaliseren.

Verder vereisen zowel de lijntaken als diverse projecten dat de standplaatsregistratie van een groot aantal deelcollecties op orde wordt gebracht. Achterstallige werkzaamheden met betrekking tot verwerving en afstoot van objecten worden projectgewijs opgepakt om de groeiende achterstand terug te dringen. Verder is er de zorg om langdurige uitstaande bruiklenen en extern verspreide collecties. Er is geen volledig overzicht van objecten die aan andere musea zijn uitgeleend en van objecten en collecties die zich bij andere musea bevinden. Dit is met name het geval bij objecten die voor 2000 zijn uitgeleend. Hiervan zal een overzicht worden gemaakt naar aanleiding waarvan bruiklenen vernieuwd of teruggehaald kunnen worden. Tot slot zal er beleid worden geformuleerd ten aanzien van vrijwilligers, die gezien de personele bezetting een wezenlijke bijdrage leveren aan registratie en documentatie. Vrijwilligers worden intensiever begeleid en gaan werken volgens gestructureerde projectplannen.



UMD-1650, Waarschuwbord 'hondsdoelheid', circa 1900-1950

#### 4.3 Digitalisering en digitale presentatie van collecties

In het kader van de regeling 'digitaliseren met beleid', een subsidieregeling van Senter Novem die inmiddels is beëindigd, heeft het Universiteitsmuseum in 2007/2008 een informatiebeleidsplan opgesteld. Hierin is de (gewenste situatie betreffende de) informatiehuishouding aangaande collecties op intern en extern niveau vastgelegd. Dit plan wordt in 2012 geactualiseerd. Een van de voornaamste conclusies van het bestaande plan is dat het UM behoefte heeft aan een website naast de algemene UM website binnen de UU voor een (contextuele) presentatie van objecten.

Om dit mogelijk te maken is gekozen voor de implementatie van Adlib Museum. Dit is een flexibel collectieregistratiesysteem dat de back office vormt voor digitale presentaties en gegevensuitwisseling met derden. Daarnaast wordt de collectie via de eind 2012 op te leveren collectiewebsite van het museum, via diverse invalshoeken benaderd. De collectiewebsite is toegespitst op de secundaire doelgroep van het Universiteitsmuseum: bovenbouw voortgezet onderwijs, leerkrachten, studenten, volwassenen van 45 jaar en ouder en stakeholders.

Voor het aanbod van verdiepende informatie over de objecten is gekozen voor samenwerking met de Stichting Academisch Erfgoed (SAE). Vanuit dit samenwerkingsverband is in de periode 2010/2012 door de projectgroep Unicum de website [www.academischecollecties.nl](http://www.academischecollecties.nl) opgezet en zijn standaarden voor gegevensuitwisseling vastgesteld. De website laat collecties en objecten uit de diverse academische collecties op gestandaardiseerde wijze en in samenhang met elkaar zien, waardoor nationale dwarsverbanden tussen de verzamelingen duidelijker worden en (inter)nationale gegevensuitwisseling mogelijk is. Deze uitwisseling vindt plaats door aanlevering van

gegevens op het platform Dimcon van de Rijksdienst voor Cultureel Erfgoed, en vervolgens op Europeana, een verzamelplatform voor museumcollecties op Europees niveau. Daarnaast zijn er diverse externe sites waarop objecten uit de collectie van het Universiteitsmuseum te zien zijn: Collectie Utrecht, Erfgoed Utrecht, Medisch Erfgoed, Dieren Digitaal en Catalogus Professorum. Voor zover het zinnig is objectinformatie op deze sites te tonen en – waar nodig – koppelingen te leggen met (objecten op) de eigen site, wordt een plan ontwikkeld om de metadata op deze sites te actualiseren en koppelingen te optimaliseren.

Het is niet mogelijk of wenselijk te streven naar het in één keer gedigitaliseerd aanbieden van de circa 183.000 objecten in de collectie. Digitalisering geschiedt in plaats daarvan grotendeels projectmatig. Voor deze projecten wordt externe financiering gezocht, om de kleine formatie die er op het gebied van collectiebeheer bestaat, tijdelijk aan te vullen met externe krachten. Door het koppelen van het digitaliseringsproces aan tentoonstellingen en evenementen kan het Universiteitsmuseum in relatief korte tijd veel informatie over een bepaald onderwerp of collectieonderdeel genereren en aanvullen met contextinformatie. Door samenwerkingsverbanden met externe partners als de SAE kunnen gezamenlijke subsidieaanvragen worden gedaan, vindt kennisuitwisseling plaats en worden resultaten gedeeld en breder verspreid.

Na de afronding van het digitaliseringsproject Objecten in Context eind 2012 – waarin ruim duizend objecten werden gedigitaliseerd rondom zeven hoogleraren – staat er vanaf 2013 een aantal nieuwe digitaliseringsprojecten op stapel. Zo zal er met de opbrengst uit de jaarfondscampagne onder alumni van de Universiteit Utrecht een deel van de collectie worden gedigitaliseerd. Daarnaast werkt de Stichting Academisch Erfgoed aan een projectplan rondom het thema expedities, waarbij naast de diverse academische partners ook het Tropenmuseum in Amsterdam is betrokken. Het plan is om Wikipedia Nederland artikelen te laten schrijven die betrekking hebben op expeditie-thema's waarvan collectie aanwezig is in de diverse instellingen. De uitgekozen collecties worden vervolgens gedigitaliseerd.



UMD-7649, Vaandel van de faculteit Diergeneeskunde, 1925

## 5 OVERZICHT VAN DE COLLECTIES

De indeling van de collectie in deelcollecties volgt de indeling van wetenschappelijke disciplines zoals die op de Universiteit Utrecht wordt toegepast. De diverse deelcollecties zijn gerangschikt onder de wetenschappelijke discipline waaruit zij zijn voortgekomen. Indien daarvan is afgeweken, is dat per deelcollectie aangegeven. De indeling komt overeen met de indeling die wordt toegepast in het registratiebestand.



## 5.1 COLLECTIE GEESTESWETENSCHAPPEN

Onder de collectie Geesteswetenschappen valt een aantal uiteenlopende deelcollecties. De verzameling Universiteitsgeschiedenis bestaat uit objecten en documentatie die de geschiedenis van de UU beschrijven. De grondlegger van de collectie is de astronoom professor dr. A.A. Nijland (1868-1938), die zijn privéverzameling over de geschiedenis van de UU in 1936 aan het museum heeft geschonken. Zij bestaat uit documentatie, kunstnijverheid, prenten, tekeningen en foto's. Daarnaast zijn er onderwijscollecties uit de vakgebieden Kunstgeschiedenis en Archeologie. De kunstcollectie van de UU (hoogleraarportretten) en de verzameling Studentenleven worden er eveneens toe gerekend. De kunstverzameling is vanaf de 17e eeuw opgebouwd. De collectie Studentenleven bestaat voor 85% uit materiaal van het USC, het Utrechtse Studenten Corps. De meeste andere studentenverenigingen hebben het verenigingsarchief nog in eigen beheer of ondergebracht in Het Utrechts Archief. In 2012 wordt de overname van de verzameling historische muziekinstrumenten van Muziekwetenschappen voorbereid.



0285-42106, Schilderskist uit de collectie Swillens, 1830

### Positionering

In de collectie van het Universiteitsmuseum is de geschiedenis van de eigen universiteit breed gedocumenteerd. Buiten het UM bewaart Het Utrechts Archief de bestuurlijke archieven van de UU. De Universiteitsbibliotheek bezit een verzameling brieven van in het bijzonder theologen en letterkundigen en beheert documentatie van en over een aantal hoogleraren.

De hoogleraarportretten geven samen met die uit Leiden, Groningen en Amsterdam een uniek beeld van ruim vierhonderd jaar academisch leven en vanuit kunsthistorisch oogpunt een blik op vierhonderd jaar portretkunst. De verzameling kunsttechnieken ('Swillenscollectie') is de enige op dat gebied in Nederland. In het buitenland is er alleen in Brussel (Vrije Universiteit) een soortgelijke verzameling bekend.

De archeologiecollectie is zeer bescheiden te noemen. In Nederland zijn er diverse grotere archeologische collecties, zoals die van het Allard Pierson Museum van de UvA en de collecties van een aantal archeologische en oudheidkundige musea.

De verzameling met betrekking tot het studentenleven in Utrecht is specifiek gerelateerd aan het USC en het Utrechtse studentenleven.

### Conservering en registratie

De conservering is goed. Dankzij clusterregistratie is er een goed beeld te krijgen van de totale verzameling. In 2012 worden in samenwerking met de Universiteitsbibliotheek Utrecht voorbereidingen getroffen om het hoogleraararchief over te dragen aan de bibliotheek. Aan de overdracht van het archief zal een ontsluitingsproject worden gekoppeld. Specifieke objecten (documenten) voor het Universiteitsmuseum en de collectie zullen daarbij uit het archief worden geselecteerd. Belangrijke documenten worden gedigitaliseerd.

De bescheiden collectie kunstnijverheid is deels beschreven. Hier en daar zal

archiefonderzoek nodig zijn. Hier ligt in de komende periode geen prioriteit. De collectie Studentenleven wordt beheerd door een door het bestuur van Stichting Corpsmuseum en Archieven betaalde medewerker. De registratiegraad is minimaal.

De collectie Kunstgeschiedenis is goed en op niveau geconserveerd en geregistreerd. Archeologie is geheel en zeer volledig geregistreerd. Van de collectie Muziekinstrumenten is een gegevensbestand beschikbaar dat in het huidige bestandssysteem wordt overgezet.

### Gebruik

De collectie is een belangrijke bron van informatie over de geschiedenis van de UU. Met name de collectie Universiteitsgeschiedenis wordt regelmatig geraadpleegd door onderzoekers uit binnen- en buitenland. De hoogleraarportretten zijn grotendeels te vinden in de Senaatszaal van het Academiegebouw. Ook elders in universiteitsgebouwen hangen op verscheidene plaatsen portretten.

Uit de bescheiden archeologiecollectie in het UM zijn tweehonderd voorwerpen in langdurige bruikleen afgestaan aan de Rijksuniversiteit Groningen en vijftintig voorwerpen aan het Allard Pierson Museum in Amsterdam. Daarnaast worden zestig voorwerpen uit de Egyptische collectie momenteel beheerd door het Allard Pierson Museum. Eens per jaar wordt de collectie gebruikt in het kunsthistorisch onderwijs. In publicaties wordt regelmatig gerefereerd aan objecten uit deze collectie.

De collectie Studentenleven is een belangrijke bron voor historisch onderzoek, zowel voor de geschiedschrijving van de (sub)verenigingen zelf als voor biografen en historici. De collectie wordt ook regelmatig aangesproken voor het illustreren van publicaties. Daarnaast komen er bruikleenverzoeken binnen voor jaarreünies, lustra en tentoonstellingen.

### Verzamelbeleid

Voor de gehele collectie geldt een verzamelbeleid conform het in bovengenoemde alinea 3.4 Verzamelbeleid geformuleerde beleid. De collectie Archeologie zal niet verder worden aangevuld.

In 2012 wordt een verzameling van vijfhonderd historische muziekinstrumenten in beheer overgenomen van de afdeling Muziekwetenschappen.



UF-29, Oogspiegel volgens Follin, Paetz & Flohr, Duitsland, ca. 1878

## 5.2 MEDISCHE WETENSCHAPPEN

### 5.2.A Collectie Humane Geneeskunde

De collectie Humane Geneeskunde kent een grote diversiteit aan objecten en preparaten uit de geschiedenis van de medische faculteit. Basis van de collectie is de indrukwekkende verzameling menselijke en dierlijke preparaten van prof. J. Bleuland (1756-1838). Hoewel het anatomische deel van deze verzameling zich bevindt in Museum Bleulandinum van het UMC Utrecht, staat in het Universiteitsmuseum een deel van deze verzameling in permanente tentoonstelling opgesteld. Het UM heeft in eigen beheer het restant van de

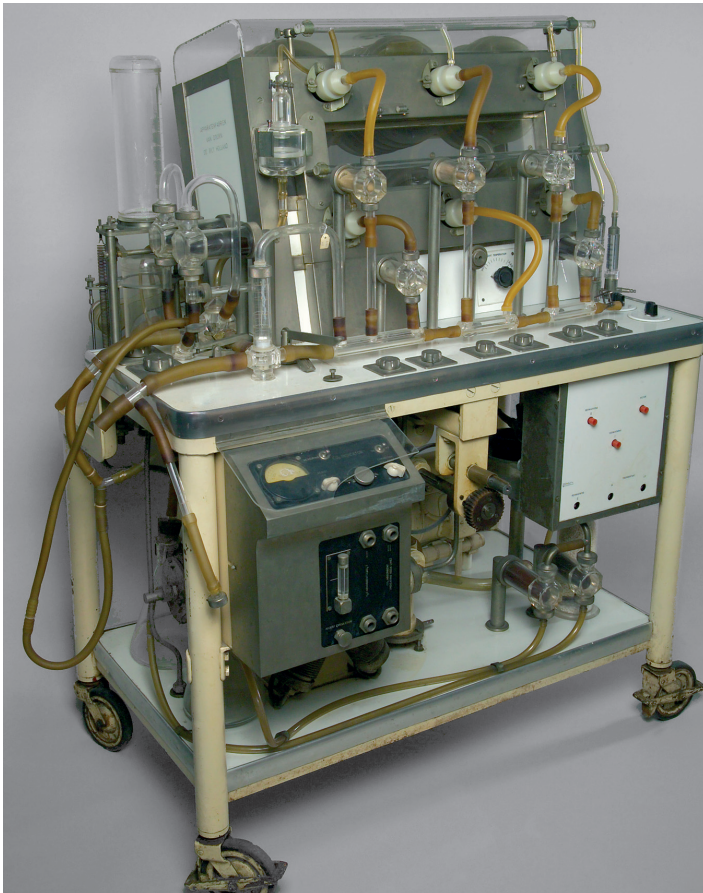
humaan-pathologische collectie van Bleuland. De humane en dierlijke preparaten van Bleuland (zie 5.4.D, Collectie Biologie) horen historisch gezien tot dezelfde verzameling die in 1880 is gesplitst en sindsdien gescheiden wordt beheerd. De diverse onderzoeks- en onderwijsmiddelen die in het verleden gebruikt zijn aan de Universiteit Utrecht vormen een wetenschapshistorisch interessante verzameling. Te noemen zijn de hart-long machine van prof. Jongbloed en instrumenten gebruikt in het fysiologisch laboratorium van prof. Donders.

Daarnaast bevat de collectie Humane Geneeskunde circa 11.000 objecten, afkomstig uit een breed spectrum aan medische specialismen. Binnen de collectie neemt de verzameling oogheelkunde die het UM in opdracht van de Dr. F.P. Fischerstichting beheert een belangrijke plaats in. Deze collectie valt onder de Wet tot Behoud Cultuurbezit.

### Positionering

Er zijn naast Utrecht twee andere musea in Nederland, te weten Leiden en Groningen, die de mogelijkheid hebben om de geschiedenis van de geneeskunde visueel voor het publiek toegankelijk te maken. De aandacht voor de medische geschiedenis is op deze manier geografisch goed verdeeld. Evenals Utrecht kennen de universiteiten van Amsterdam, Leiden en Nijmegen een apart anatomisch museum.

Het AMC te Amsterdam en de Erasmus MC te Rotterdam hebben beide een bescheiden collectie Humane Geneeskunde, maar deze zijn niet direct toegankelijk voor het publiek. Het UMC St Radboud te Nijmegen en het academisch ziekenhuis Maastricht zijn prille verzamelaars van hun medisch erfgoed.



UM-3499, Hart-longmachine ontwikkeld door Utrechtse fysioloog Jacob Jongbloed, Van Doorn, De Bilt

### Conservering en registratie

De registratiegraad van de objecten is 99%. De kwaliteit van de ingevoerde gegevens laat echter nog te wensen over. Dankzij een nieuw registratieprogramma wordt het mogelijk het registratieniveau van objecten te verhogen.

Dit zal de komende periode gebeuren bij een specifiek te benoemen aantal objecten uit de collectie Bleuland en Donders. Een groot deel van de opgenomen collecties uit het UMC Utrecht, het voormalige AZU museum en het opleidingsinstituut van het UMC Utrecht dient nog te worden ingevoegd en geregistreerd. De standplaatsregistratie wordt in de beleidsperiode bijgewerkt. De conservering is goed. Wel zijn materialen als rubber en kunststoffen, die veelvuldig in deze collectie voorkomen, aan te merken als 'zorgenkindjes'. In de museumwereld is voornamelijk te weinig conserveringstechnische kennis beschikbaar om deze materialen voor verval te behoeden.

### Gebruik

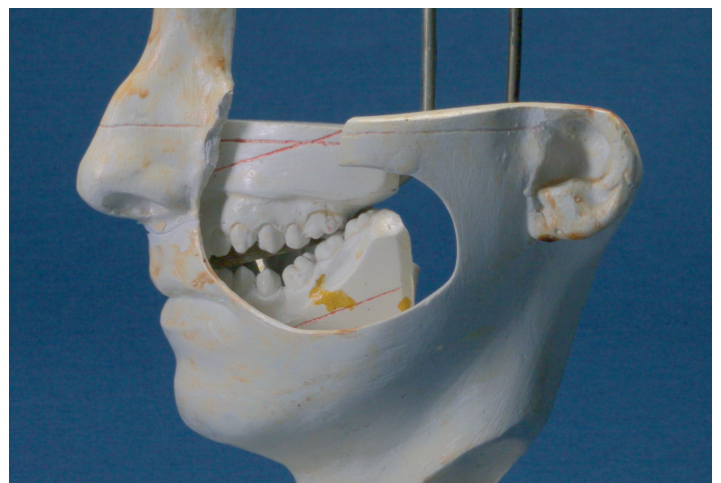
De collectie Humane Geneeskunde leent zich uitstekend voor het presenteren van verhalen over de geneeskunde in een brede sociale en wetenschapshistorische context. Deze insteek wordt gekozen bij het ontsluiten van deze collectie. Het gaat niet langer om het object alleen, maar vooral om de samenhang van het object met zijn gebruikers, i.c. de onderzoeker, de arts en de patiënt. Een deel van de medische collectie is permanent tentoongesteld in het Universiteitsmuseum. In het Bleulandkabinet staat een zogenaamde Bleulanddialoogtafel, waarin bepaalde objecten virtueel en in interactie met de bezoeker worden gepresenteerd.

Museum Boerhaave heeft bijzondere sleutelstukken van het Universiteitsmuseum Utrecht in bruikleen, onder andere enkele van de befaamde wasmodellen van Petrus Koning en de eerste hart-longmachine van prof. Jongbloed. De collectie is uitgangspunt bij het geven van lezingen in het UMC Utrecht en voor medische historische geïnteresseerde gezelschappen. Door collectiegericht onderzoek worden nieuwe invalshoeken gepresenteerd die aansluiten bij het interessegebied van een breed publiek.

In steeds grotere mate worden de collectieonderdelen gedigitaliseerd. Het aanleveren van specifieke informatie voor de collectiewebsite behoort tot de prioriteiten.

### Verzamelbeleid

De collectie verfijnen is een continu proces. De ontwikkelingen op het gebied van de geneeskunde in Utrecht worden op de voet gevolgd. Hoewel het onmogelijk is om volledig te zijn, wordt ernaar gestreefd opvallende objecten van hedendaags medisch onderzoek uit Utrecht voor de collectie te verkrijgen. In samenspraak met de medisch conservatoren van Amsterdam, Groningen en Leiden wordt besproken waar het zwaartepunt van de verzameling per stad op zal komen te liggen. Dit ter voorkoming van dublures in de relatief kleine medische collecties in Nederland. In het rapport Medische collecties ontleed uit 2000 zijn de verzamelcriteria per universiteit vastgesteld. Voor geneeskunde in Utrecht geldt een landelijke verantwoordelijkheid voor het verzamelen van onder andere de oogheelkunde.



UT-26890, Gipsmodel van het hoofd. Met open wangen ter beoordeling van de plaatsing van het gebit, methode J.A.W. van Loon, 1946-1947

## 5.2.B Collectie Tandheelkunde

In 1877 begon de eerste lector tandheelkunde T.H. Dentz (1854-1933, lector van 1877-1908) met het verzamelen van onderwijsmaterialen. Later is zijn collectie met name door de lectoren Dr. J.A.W. van Loon, Mej. G.J. Schuringa en de tandarts F.E.R. de Maar verder uitgebreid. In 1954 werd de onderwijsverzameling onderdeel van het Utrechts Universiteitsmuseum. Gehuisvest bleef zij echter in het Tandheelkundig Instituut. Na de sluiting van de sub-faculteit Tandheelkunde in 1988 werd de collectie fysiek overgebracht naar het museum. De Universiteit Utrecht kocht gezamenlijk met de Nederlandse Maatschappij tot bevordering van de Tandheelkunde (NMT) de collecties Kalman Klein en De Maar aan, in respectievelijk 1964 en 1997. De collectie werd hierdoor kwalitatief versterkt. De Stichting Vrienden Tandheelkundig Erfgoed (SVTE) ondersteunt het Universiteitsmuseum bij het beheren en presenteren van de collectie.

### Positionering

De collectie Tandheelkunde is uniek in Nederland en wereldwijd behoort zij tot de meest complete op dit gebied. In Europa zijn er, naast enkele particuliere initiatieven, alleen in Groot Brittannië musea met tandheelkundige collecties voor het publiek toegankelijk.

Het Universiteitsmuseum heeft sinds 1988 een landelijke taak met betrekking tot het tandheelkundig erfgoed. Het is daarmee verantwoordelijk voor het beheer en de verwerving van objecten die de ontwikkeling in de tandheelkunde in het algemeen tonen.

### Conservering en registratie

In het kader van het door de overheid gefinancierde interuniversitair behoudsproject is de verzameling tussen 2001 en 2005 gesaneerd, geregistreerd en geconserveerd. Hoewel elk object daardoor een summiere registratie kent, is het aanvullen en standaardiseren van het registratiebestand een vereiste voor het verder ontsluiten van de collectie. De gebruikte thesaurus is niet eenduidig waardoor zoeken in het bestand wordt bemoeilijkt. Met de invoering van Adlib Museum en het project Objecten in Context is een begin gemaakt met het verbeteren hiervan. Voor vervolgprijzen zal worden samengewerkt met medeverantwoordelijke partijen als de NMT. Door een grote herindeling van de collectie, waarbij de tandartsen die als vrijwilligers in het depot meewerken een belangrijke rol spelen, moet ook de standplaatsregistratie worden bijgewerkt. Dit wordt projectmatig aangepakt.

### Gebruik

Bij het algemene publiek krijgt de geschiedenis van de tandheelkunde aan de hand van de collectie regelmatig aandacht. Media, schrijvers en kunstenaars weten hun weg naar het Universiteitsmuseum te vinden evenals middelbare scholieren die een profielwerk willen schrijven. Vanuit het beroepsveld stellen de tandartsen specifieke vragen over het tandheelkundig verleden. Daarnaast wordt er met regelmaat een verzoek gedaan voor het geven van lezingen over de geschiedenis van de tandheelkunde aan de hand van de collectie.

Jaarlijks wordt er aan de hand van de collectie een college verzorgd aan vijfdejaarsstudenten van de faculteit Tandheelkunde in Amsterdam (ACTA). Bovendien krijgen elk jaar 120 eerstejaarsstudenten tandheelkunde uit Amsterdam een rondleiding waarbij de collectie tandheelkunde centraal staat en de tandanatomie wordt behandeld aan de hand van de collectie Natuurlijke Historie.

In het hoofdgebouw van de Nederlandse Maatschappij tot bevordering der Tandheelkunde is een presentatie ingericht met objecten uit de collectie. Museum Boerhaave te Leiden heeft tandheelkundige objecten in permanente bruikleen. Het Universiteitsmuseum initieert onderzoek naar de mate van betrokkenheid van de beroepsgroep bij collecties als Tandheelkunde en faciliteert de inzet van masterstudenten bij dit onderzoek.



0285-39138, Molaar gebruikt in het onderwijs. Tandheelkundig Instituut Utrecht, 1910

### Verzamelbeleid

Het Universiteitsmuseum heeft in zijn verwervingsbeleid voor objecten de relatie met de Universiteit Utrecht als voorwaarde. Gezien de landelijke taak van het UM met betrekking tot het tandheelkundig erfgoed gelden deze specifieke verzamelcriteria bij deze collectie niet. Samen met vertegenwoordigers uit de beroepsgroep is er een lijst opgesteld van nog aan de collectie ontbrekende tandheelkundige instrumenten met wetenschapshistorische betekenis. Hoewel verre van compleet zal deze lijst een leidraad zijn bij het verwerven van collectie. Met name recente ontwikkelingen van na 1970 ontbreken nog volledig. Denk daarbij aan objecten uit de Implantologie, CAD technologie en de lasertechnieken.

Ook in komende periode wordt de tandheelkundige collectie verfijnd: door het verkleinen van de verzameling kan zij aan kracht winnen. De objecten die geen meerwaarde voor de collectie hebben, worden aan de collectie onttrokken en via de daarvoor geldende richtlijnen (LAMO) afgestoten.

## 5.3 COLLECTIE DIERGENEESKUNDE

De collectie Diergeneeskunde neemt een enigszins aparte plaats in binnen het Universiteitsmuseum. Dit omdat een groot deel van de collectie is tentoongesteld in de gebouwen van de faculteit Diergeneeskunde en omdat de beroepsvereniging (Koninklijke Nederlandse Maatschappij voor Diergeneeskunde, KNMvD), de Vriendenkring (Numan Stichting) en de studentenvereniging (Diergeneeskundige Studenten Kring) nauw bij de museale activiteiten zijn betrokken.

### Positionering

De UU is de enige Nederlandse universiteit met een opleiding voor dierenartsen. De collectie is uniek in Nederland en heeft alleen daarom al een hoge cultuurhistorische waarde<sup>1</sup>. Zij dateert al van de oprichting van 's-Rijks Veeartsenijschool in 1821. In 1947 schonk de dierenarts H.A. Kroes een bescheiden privécollectie van circa vijfhonderd objecten aan de Maatschappij voor Diergeneeskunde. Deze werd in overleg met die Maatschappij en de faculteit Diergeneeskunde in 1954 als onderdeel van het Universiteitsmuseum opgenomen. In 1980 omvatte de collectie al tegen de 11.000 objecten en naar schatting gaat het nu om 18.000 voorwerpen. De collectie Diergeneeskunde is zeer divers van aard.

<sup>1</sup> Zie voor een uitgebreide beschrijving van de collectie Diergeneeskunde: Peter Koolmees, '50 jaar onderweg. Terugblik en vooruitblik op het Museum Diergeneeskunde', *Argos* 32 (2005) 60-66 en Peter Koolmees, 'Over koetjes en kalfjes? De collectie Diergeneeskunde van het Universiteitsmuseum Utrecht', *Gewina*, 30 (2007) 162-174.

Ze reconstrueert en illustreert zowel de geschiedenis van het vakgebied en de beroepsbeoefening als die van de faculteit en het onderzoek en onderwijs en kan in feite worden gezien als het 'bedrijfsmuseum' van de diergeneeskunde in Nederland. De verloskundige en chirurgische instrumenten vormen een zwaartepunt in de collectie. De oudste instrumenten dateren uit de late achttiende eeuw. In het kader van een inventarisatie van het wetenschappelijk belang, de kwaliteit, de omvang en de positionering van de collectie in internationaal perspectief, vond in 2001 een internationale visitatie plaats. Uit deze evaluatie bleek dat de collectie Diergeneeskunde in Utrecht met veterinaire musea in München, Parijs, Kopenhagen en Hannover tot de Europese top behoort. Het belang van de collectie voor de instandhouding van het Nederlands veterinair erfgoed en voor de maatschappelijke rol van de faculteit, werden evident geacht.



UMD-5316, Schilderij van de anatomie van de geit, Douwe van der Zweep, 1921

### Conservering en registratie

Vanaf 1990 zijn in het kader van het Deltaplan (een door de overheid gesubsidieerd initiatief om de achterstanden in registratie en conservering in museale collecties weg te werken, 1990-2000) veel instrumenten actief geconserveerd. Dankzij de latere Nuis- ("Deltaplan" voor academische collecties, 1999-2010) en SAE-projecten geldt hetzelfde voor 95% van de onderwijsplaten en de fotocollectie. Ook zijn enkele unieke boeken gerestaureerd en heeft de Numan Stichting enkele grotere restauratieprojecten gefinancierd. Tevens heeft een project plaatsgevonden waarbij veel vloeistofpreparaten van veterinaire verloskunde zijn geconserveerd. Met uitzondering van tentoongestelde objecten zijn alle objecten ondergebracht in de geklimatiseerde depots van het UM. De collectie is zo goed als geheel geregistreerd. Relatief gezien zijn veel objecten uit deze collectie gedigitaliseerd; deze collectie is van alle collecties van het Universiteitsmuseum het meest uitgebreid gedigitaliseerd.

### Gebruik

Doel van de collectie is het documenteren en presenteren van de geschiedenis van het beroep dierenarts, de veterinaire wetenschappen en het diergeneeskundig onderwijs in Utrecht. Op vijf locaties in de faculteit zijn permanente presentaties ingericht die de geschiedenis van het vakgebied Diergeneeskunde en van het opleidingsinstituut verbeelden. De collectie Diergeneeskunde wordt in het onderwijs vooral ingezet bij rondleidingen voor studenten van keuzevakken. Onderzoek aan de collectie vindt vooral plaats in het kader van vergelijkende wetenschapsgeschiedenis (Descartes Centre, UU).

### Verzamelbeleid

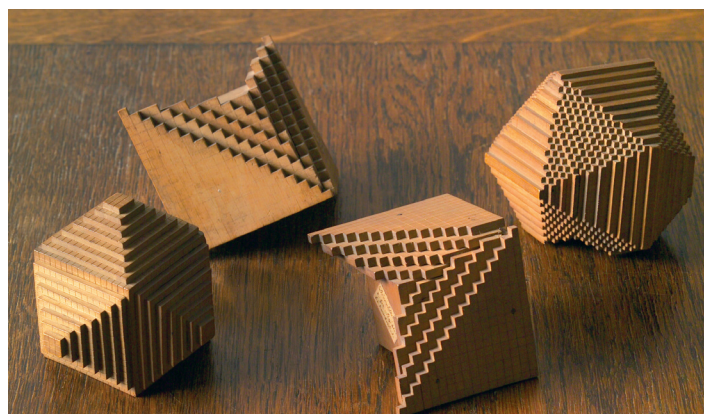
Was in het verleden de insteek bij het verzamelen met name technisch-veterinair met nadruk op de 'klassieke' disciplines als verloskunde, hofkonde, anatomie en chirurgie, de laatste jaren is de aandacht gericht op de wetenschapsgeschiedenis en de relatie mens-dier. De collectie vertoonde op gebieden als gezelschapsdieren en proefdierkunde nog lacunes. Intussen is de collectie op deze vakgebieden aangevuld. In de periode 2012-2016

zal nog verder actief worden gecollecteerd. Als gevolg van de van oudsher bestaande nauwe band tussen de opleiding en de beroepsvereniging KNMvD, speelt de collectie ook een rol bij het bewaren en documenteren van de geschiedenis van de vereniging, met uitzondering van het archief, dat bij het Utrechts Archief berust. Ten aanzien van nieuwe verwervingen is de afgelopen jaren steeds het principe van 'selectie aan de poort' gehanteerd. Nu het inzicht in de samenstelling van de collectie Diergeneeskunde is gegroeid, zal de kwaliteit van en de balans tussen de collecties worden verbeterd door de 'oudere' collectie kritisch te bekijken. Naar verwachting zal als gevolg daarvan in de periode 2012-2016 ongeveer een kwart van de bestaande collectie kunnen worden afgestoten. Dit zal gebeuren volgens de criteria die daarvoor binnen het UM zijn opgesteld en in afstemming met verwante erfgoedinstellingen.

## 5.4 BËTAWETENSCHAPPEN

### 5.4.A Collectie Natuurwetenschappelijk Instrumentarium

De collectie Natuurwetenschappelijke Instrumenten omvat voornamelijk instrumentarium dat in het verleden aan de UU bij onderzoek en onderwijs in de natuurwetenschappen is gebruikt. Een belangrijk deel van de verzameling was oorspronkelijk in het bezit van het in 1777 opgerichte Natuurkundig Gezelschap. Hoogleraar natuurkunde Johannes Th. Rossijn (1744-1817) had dit gezelschap met een aantal welvarende burgers opgericht om als financier op te treden voor de aankoop van instrumentarium voor zijn laboratorium. In 1889 werden de instrumenten afgestaan aan de universiteit. De 'herontdekking' in 1918 van dit instrumentarium op de zolder van het Natuurkundig Laboratorium vormde de aanzet tot de stichting van het UM. De verzameling microscopen, die vanuit wetenschapshistorisch oogpunt internationale faam heeft, is grotendeels tot stand gekomen door het verzamelwerk van professor Pieter Harting in de 19e eeuw. Harting deed onderzoek naar de geschiedenis van de microscopie en heeft een belangrijke rol gespeeld bij de invoering van de microscopie bij onderwijs en onderzoek aan Nederlandse universiteiten. Er is geen aparte collectie die gekoppeld is aan wiskunde. Een klein aantal wiskundige modellen wordt tot deze collectie gerekend.



UZ 6478, perenhouten kristalmodellen, circa 1825

### Positionering

In diverse musea worden soortgelijke historische instrumenten verzameld. De instrumentenverzamelingen van Teylers Museum, Museum Boerhaave en het UM Groningen zijn deels vergelijkbaar, maar elke verzameling heeft zijn eigen karakter en unica. De microscopencollectie is uniek in Nederland en heeft ook internationaal belang. Het Fysisch Kabinet met instrumenten uit de 18e en 19e eeuw is een goed gedocumenteerde weergave van de academische traditie van het aanschouwelijk maken van de destijds bekende natuurkundige wetten. Daarnaast heeft de collectie een typisch Utrechts academisch karakter, aangezien instrumentarium is bewaard dat afkomstig is uit onderzoeksrichtingen die aan de UU hebben bestaan.

## Gebruik

Diverse objecten uit de collectie worden tentoongesteld in de vaste en ook tijdelijke exposities in het museum en op Sonnenborgh, Museum en Sterrenwacht. Op bescheiden schaal wordt de collectie door onderzoekers bezocht. De collectie wordt gebruikt bij wetenschapshistorische cursussen voor studenten en voor leerlingen uit de bovenbouw van het VWO.

## Conservering en registratie

De instrumentencollectie vormt de basis van het UM en er is sinds de stichting van het museum veel gewerkt aan de ordening, beschrijving en registratie van de objecten. Voor een groot deel zijn door inhoudelijke experts nauwkeurige objectbeschrijvingen opgesteld. De collectie is dan ook goed geregistreerd. De conservering is goed: tijdens de Nuis-projecten in de periode 1998-2002 zijn veel instrumenten actief geconserveerd of gerestaureerd.

## Verzamelbeleid

Het belangrijkste deel van het 'instrumentele erfgoed' van de UU maakt inmiddels onderdeel uit van de verzameling. Maar het UM houdt de ogen open voor mogelijk nog historische en moderne instrumenten die elders in de UU in onbruik zijn geraakt en in de collectie kunnen worden opgenomen. Het hoofddoel van toekomstig verzamelbeleid zal het verzamelen van instrumentarium uit het einde van de 20e en het begin van de 21e eeuw zijn. Recente ontwikkelingen op het gebied van de wetenschap als steeds verder voortschrijdende internationalisering en interdisciplinariteit ('Big Science') en het gebruik van complexe, uit vele componenten geassembleerde functionele apparatuur ('black boxes') maken een gericht verzamelbeleid nodig, waarbij behoud- en beheersaspecten van moderne materialen een belangrijke rol zullen spelen. Het verzamelbeleid op onderzoeksapparatuur zal dan ook collectiebreed toegepast moeten worden, dus deelcollectie overstijgend. De criteria hiervoor worden uitgewerkt in de beleidsperiode. De insteek bij het verzamelbeleid is dat de moderne wetenschapsgeschiedenis van de UU gedocumenteerd dient te worden met objecten. Tot nu toe is het merendeel van het kleine aantal recente apparaten dat is aangeboden niet opgenomen, vooral vanwege het weinig specifieke karakter van aangekocht standaard onderzoeksapparatuur.



Monsterflesjes van diverse zwavelpreparaten, Farmaciecollectie

### 5.4.B Collectie Farmacie

De collectie Farmacie omvat de historische verzameling uit de farmacognosie (simplicia: farmaceutische grondstoffen van natuurlijke oorsprong), chemicaliën, instrumentarium, collegeplaten, documenten en meubilair afkomstig van het departement Farmaceutische Wetenschappen. Het geheel beslaat ruwweg een periode van 1800 tot 1980. De verzameling is rond 1890 begonnen door hoogleraar dr. H. Wefers Bettink (1839-1921). Hij verwierf materiaal voornamelijk via contacten met handelaren en plantages in de voormalige koloniën. Daarnaast is er ook materiaal aangeschaft bij groothandels in farmaceutische en scheikundige producten en bij levensmiddelenleveranciers.

Overigens is er een kleine overlap met farmaceutische objecten en middelen in de collectie Diergeneeskunde. De verzameling is begin 2011 door het departement farmacie aan het UM overgedragen.

Er was al een klein aantal farmaceutisch/scheikundige apparaten in de collectie aanwezig. Ook waren al eerder rond de 150 onderwijsmodellen van bloemen overgenomen van Farmacie. De bloemmodellen zijn samengevoegd met een aantal van Plantensystematiek afkomstige modellen die al in de biologische collectie aanwezig waren.

## Positionering

Het Nationaal Herbarium in Leiden heeft als onderdeel van zijn verzameling 'Economische botanie' de verzameling koloniale grondstoffen van de UvA en het Koninklijk Instituut voor de Tropen overgenomen. Het UM Groningen beheert een academische farmaceutische verzameling. Het ensemble van simplicia, het zeer goed gedocumenteerde instrumentarium en chemicaliën onderscheidt de Utrechtse collectie van de andere collecties.



Preparaten van verschillende soorten vezels

## Gebruik

Een klein aantal preparaten en wat apparatuur uit de collectie staan tentoongesteld in de permanente opstelling in het Rariteitenkabinet. Het merendeel van de plantaardige preparaten is voor het publiek tentoongesteld bij de Botanische Tuinen op de Uithof. Plannen voor het gebruik binnen het UM zijn nog niet uitgewerkt.

## Conservering en registratie

Een klein deel van de collectie is inmiddels op administratief niveau geregistreerd in het bestand van het UM. Er is door een vrijwilliger een begin gemaakt met een summiere registratie van de apparatuur. Met medewerking van de Botanische Tuinen zijn de plantaardige preparaten op de Botanische Tuinen geregistreerd. De conditie van de objecten is over het algemeen goed. Herbariumbladen zijn gevrozen en schoongemaakt, en enkele glazen potten zijn vervangen. Vooral de natuurlijke grondstoffen zullen moeten worden opgenomen in periodieke controlerondes. Het instrumentarium is in veel gevallen in originele kartonnen verpakkingen of originele cassettes bewaard en in goede staat.

## Verzamelbeleid

De collectie zal naar verwachting in de toekomst niet noemenswaardig groeien. Mogelijk komen er sporadisch nog objecten boven water die bij de collectie ingevoegd worden.

In de collectie van het UM is een aantal farmaceutische objecten aanwezig dat niet afkomstig is van de UU. Dit materiaal is ooit door het UM aangekocht of geschonken door artsen of apothekers. Het belang hiervan

zal aan de hand van de nieuw verworven verzameling opnieuw worden bepaald, waarbij afstoot van deze objecten een optie kan zijn.

#### 5.4.C Collectie Scheikunde

Er is nooit gericht verzameld op het gebied van scheikunde. De scheikundige collectie die afkomstig is van het departement Scheikunde is dan ook klein en bestaat uit glaswerk en apparatuur ('laboratoriuminventaris'). Een aantal objecten is afkomstig uit onderzoek. Het merendeel van het scheikundig instrumentarium (instrumenten die zijn gebruikt bij scheikundig onderzoek) in de collectie, is afkomstig uit andere vakgebieden, waarbij ook scheikundige onderzoeksmethoden werden toegepast, met name farmacie. In 2012 heeft emeritushoogleraar Verdonk een thermogravimetrisch analyseapparaat van Cahn (jaren zeventig) en een differentieel thermisch analyseapparaat van Dupont (jaren zestig) aan het museum geschenken. In juni 2012 is een klein aantal meetapparaten (onder andere antieke kwikthermometers, densimeters, vijzels) overgenomen.

#### Verzamelbeleid

De collectie zal naar verwachting in de toekomst niet noemenswaardig worden uitgebreid. In 2010 is er contact geweest met de afdeling scheikunde en er is gebleken dat er nauwelijks objecten zijn die in de collectie zouden kunnen worden opgenomen. Bij het onderzoek en practica wordt vooral algemeen scheikundig instrumentarium en glaswerk gebruikt, dat geen specifieke waarde heeft. Het is echter mogelijk dat er sporadisch apparatuur wordt 'ontdekt'.



G-478.1887, Schelpen afkomstig van een grondboring, Amsterdam, 1887

#### 5.4.D Collectie Biologie

Binnen de biologische collectie worden een zoölogische en een botanische verzameling onderscheiden. Elke deelcollectie omvat preparaten en onderwijsmiddelen: modellen, collegeplaten en glasdia's.

De zoölogische verzameling is afkomstig uit het voormalige Zoölogisch Museum, de onderwijscollectie van de studie biologie en uit de verschillende biologische onderzoekslaboratoria (b.v. fysiologisch lab, histologisch lab).

De basis voor de collectie is het dierkundige deel van de vergelijkend-anatomische verzameling van de hoogleraar in de geneeskunde Jan Bleuland, hoogleraar in de periode 1795-1826 (zie 5.2.A Humane Geneeskunde) die in 1816 door de UU is aangekocht. Door opvolgers van Bleuland en de latere hoogleraren binnen de biologie is de collectie uitgebreid. Er zijn ook toevoegingen uit de oude studiec collectie en het museum van diergeneeskunde (al in de 19e eeuw opgenomen) en er zijn zoölogische preparaten afkomstig van studierichtingen als natuurkunde en farmacie.

De botanische collectie komt grotendeels uit het Planteziektkundig Instituut Willie Commelin Scholten. Daarnaast is er botanisch onderwijsmateriaal afkomstig van Plantensystematiek (voormalig Herbarium Utrecht) en Farmacie.

#### Positionering

De zoölogische verzameling is bescheiden van omvang. Deze onderscheidt zich vooral van de grote natuurhistorische collecties als die van Naturalis door de uitgebreide verzameling Vergelijkende Anatomie. Het museum Vrolik van de UvA beheert ook een 19e-eeuwse collectie vergelijkende anatomie. Een collectie Fytopathologie wordt bewaard door het Planteziektkundig Instituut in Wageningen. Natuurhistorische collegeplaten worden in diverse academische verzamelingen bewaard (zie [www.geheugenvannederland.nl](http://www.geheugenvannederland.nl)). In Utrecht vormen de platen, met modellen, preparaten en glasdia's (zowel met betrekking tot de zoölogie als de botanie), in een aantal gevallen met de originele catalogi en aanwijzingen voor gebruik bij colleges, een ensemble dat de ontwikkeling van het onderwijs en van wetenschappelijke inzichten illustreert. Verder zijn er in de collectie diverse bijzondere preparaten van planten en dieren opgenomen, zoals het skelet van de uitgestorven buidelwolf.

#### Conservering en registratie

De collectie wordt voortdurend gecontroleerd en is in goede staat. De collectie is geregistreerd. In de praktijk blijkt echter het niveau van de registratie onvoldoende. De registratie zal gecontroleerd en bijgewerkt moeten worden. In de beleidsperiode zal een meerjarenplan worden opgesteld waarin het bijwerken van de registratie in prioriteiten is uitgewerkt.



LI-38, Lens vervaardigd door Christiaan Huygens, waarmee hij in 1655 de maan Titan van Saturnus ontdekte

#### Collectiebeheer en verzamelbeleid

De biologische collectie is onderhoudsgevoelig, biologische objecten zijn immers kwetsbaar. Skeletten en opgezette dieren zijn onderwerp van een terugkerend vraagstuk. Hier wordt met behulp van externe specialisten aan gewerkt. Periodieke controles blijven een punt van aandacht.

De collectie is geregistreerd. In de praktijk blijkt echter het niveau van de registratie onvoldoende. De registratie zal daarom ook gecontroleerd, gestandaardiseerd en aangevuld moeten worden. De collegeplaten zijn al eerder in het kader van het in 2005 afgeronde collegeplatenproject van de SAE geïnventariseerd en geconserveerd. In de loop van de beleidsperiode zal een plan worden opgesteld om het depot waarin de vloeistofpreparaten worden bewaard efficiënter en toegankelijker in te richten.

De biologische collectie zal naar verwachting niet noemenswaardig groeien. Alle preparaten en relevant historisch onderwijsmateriaal zijn opgenomen in de collectie. Het is echter niet uitgesloten dat er nog preparaten, modellen of collegeplaten boven water komen die in aanmerking komen om te worden opgenomen.

#### Gebruik

De biologische collectie wordt veel gebruikt bij tentoonstellingen. Er worden objecten uitgeleend aan andere musea. In Naturalis (bloemmodellen) en het Veluws Museum in Harderwijk (vloeistofpreparaten) staan objecten in

langdurige bruikleen in de vaste opstelling tentoongesteld. Voor eerstejaarsstudenten in de biologie is er elk jaar in het kader van de cursus Biodiversiteit een rondleiding met de conservator door het zoölogische depot. Ook bij andere rondleidingen voor studenten wordt het depot opengesteld. Voor speciale evenementen (Culturele Zondagen, Lustrum) worden er in het depot rondleidingen gegeven. Ook bij specifieke publieksactiviteiten die in het UM worden georganiseerd, wordt de collectie regelmatig gebruikt. Door het uitgesproken historische karakter van de verzameling, en de koppeling tussen de collectie en een aantal historische Utrechtse biologen (onder andere Bleuland, Van Lidth de Jeude, De Fremery, Harting, Hubrecht) leent zij zich goed voor biohistorisch onderzoek. Daarvoor zal samenwerking gezocht worden met het Instituut voor de Grondslagen en Geschiedenis van de Natuurwetenschappen. Bij recente digitaliseringsprojecten zijn honderden objecten gefotografeerd om ze via internet toegankelijk te maken.



G-3.1897, Walchia Conifeer, Onder-Perm, Nonnweiler

#### 5.4.E Collectie Geologie en Paleontologie

De geologische en paleontologische collectie omvat tegen de 40.000 nummers aan gesteentemonsters en fossielen, microscopische slijpplaatjes en onderwijsmodellen. Verder is er een serie collegeplaten en een uitgebreide collectie glasdia's.

De collectie is voor een groot deel vormgegeven door de eerste hoogleraar in de geologie in Utrecht, C.E.A. Wichmann (van 1879-1921). Hij kreeg bij zijn aanstelling de gelegenheid de kleine geologische verzameling die al aanwezig was, verder uit te breiden. Wichmann kocht gesteentemonsters en fossielen bij voornamelijk Duitse handelaren. Ook door schenkingen en eigen verzamelwerk tijdens excursies en veldwerk is de collectie aanzienlijk gegroeid. De Utrechtse geoloog Dr Jan Lorié (1852-1924, privatdocent vanaf 1884) heeft tussen 1880 en 1922 veel materiaal gedoneerd, onder andere onderzoeksmateriaal.

De verzameling is grotendeels een historische onderwijscollectie, maar bevat ook objecten afkomstig uit wetenschappelijk onderzoek. Tot deze laatste behoren onder andere de Nederlandse ijstijdfossielen die door De Fremery (1831) en Harting (1867) beschreven zijn en grondmonsters en fossiel materiaal dat Lorié heeft verzameld en bestudeerd voor zijn onderzoek aan het ijstijdlandschap en de bodem van Nederland. Bijzondere deelcollecties zijn onder andere de Quercy-collectie, de fossielen van de White River Formation, de collectie Nederlandse Zwerfstenen, de collectie gesteentes uit de Gotthardtunnel en de Vesuviuscollectie. Door het onderzoek van Professor Wichmann en later Professor Rutten aan de geologie van Indonesië is er een groot aantal gesteentes en vooral fossielen uit Indonesië. Een groot deel van de objecten in de collectie is verzameld in inmiddels gesloten of ontoegankelijke groeves en ontsluitingen. Aangezien de verzamellocatie binnen de geologie en paleontologie mede het belang van objecten bepaalt, hebben deze daarom een zeldzaamheidswaarde. Het materiaal dat in de tweede helft van de 19e eeuw is verzameld, draagt de toenmalige opvattingen over paleontologie (naamgeving, verwantschap, evolutie) met zich mee en heeft

in dat opzicht een wetenschapshistorische waarde. Daarnaast zijn fossielen en gesteentemonsters op zich ook buiten de historische context voor actueel onderzoek door specialisten interessant. Het in de literatuur afgebeelde en beschreven materiaal (onder andere type-exemplaren beschreven door Lorié) blijft wetenschappelijk van belang. Tot de onderwijsmodellen hoort de grote historische collectie kristalmodellen.

#### Positionering

Enigszins vergelijkbare academische onderwijscollecties zijn er in het UM Groningen en in het Geologisch Museum van Artis. Maar elke collectie heeft zijn specifieke karakter en unica. Vooral met de aan Utrechtse onderzoekers en expeditie gekoppelde objecten onderscheidt de collectie zich van die uit Groningen en Amsterdam.

#### Gebruik

De collectie wordt ingezet bij tentoonstellingen en bij onderwijsactiviteiten (b.v. 'Collectie in de klas'). Ook bij rondleidingen in het depot komt zij aan bod.

De paleontologische collectie staat ter beschikking voor bachelors- of masterscripties in de aardwetenschappen. De collectie wordt sporadisch geraadpleegd voor wetenschappelijk onderzoek. Bij recente digitaliseringsprojecten zijn honderden objecten gefotografeerd om via internet toegankelijk te maken. De collectie dient voor de toekomst beter toegankelijk gemaakt te worden, zodat zij efficiënter kan worden ingezet voor tentoonstellingen, onderwijs en onderzoek. Zo is een overzicht nodig van de in de wetenschappelijke literatuur beschreven en afgebeelde unica (catalogus van type-exemplaren), en van anderszins waardevol materiaal, zoals gesteentes en fossielen afkomstig van bijzondere vindplaatsen, gekoppeld aan het onderzoek waarbinnen dit is verzameld. Gesteentemonsters en vooral fossielen zijn vaak voor actueel onderzoek door specialisten interessant en betere ontsluiting kan deze belangstelling aanwakkeren. In de komende beleidsperiode zal het benodigde onderzoek in de planning worden opgenomen.



UGEO-1265, Onderkaak met kiezen van een kleine mammoet, eerste helft 19e eeuw. Opgegraven in Rusland

#### Conservering en registratie

De geologische/paleontologische collectie is in goede conditie. Er wordt sinds 2012 gewerkt aan de conservering en restauratie van gipsafgietsels. Een aantal jaren terug is de gehele collectie geïnventariseerd, schoongemaakt en opnieuw verpakt en een aantal beschadigde fossielen is gerestaureerd. Een aantal objecten komt nog voor restauratie in aanmerking.

De collectie was oorspronkelijk geregistreerd in een Excel-bestand. Dat is eerder overgezet naar FilemakerPro en onlangs naar Adlib Museum. De kwaliteit van de oude registratie was onvoldoende en niet alle gegevens zijn via FilemakerPro in Adlib Museum terechtgekomen. Gezien het groot aantal objecten is de herziening van de registratie een project dat veel tijd gaat kosten. In de beleidsperiode zal de omvang hiervan worden geïnventariseerd

en zal bepaald worden wanneer dit kan worden ingepland. Relatief gezien is de standplaatsregistratie van deze collectie behoorlijk goed op orde.

### Verzamelbeleid

Het merendeel van de historische onderwijscollectie van de faculteit Aardwetenschappen is overgenomen door het UM. Op de faculteit Aardwetenschappen is echter nog een grote geologische en paleontologische collectie aanwezig, waaronder achtergebleven objecten die oorspronkelijk deel uitmaakten van de historische verzameling die nu beheerd wordt door het UM. Streven is om op termijn de collectie op dat punt weer te completeren. Daarnaast is er ook nog een aantal historische collecties en objecten (onder andere de Van Riemsdijkkast – een 19e-eeuwse collectie fossielen en gesteentes van Jhr. Van Riemsdijk - en de historische onderwijscollectie van modellen van foraminiferen) die te zijner tijd aan het UM zouden kunnen worden overgedragen. Het UM heeft al een deel van de collectie van Van Riemsdijk in beheer en ook een deel van de foraminiferenverzameling in langdurige bruikleen voor de opstelling in Kennislab. Daarnaast zijn er uit het meer recente verleden enkele onderzoekscollecties aangelegd die niet meer direct worden gebruikt. In de komende beleidsperiode zal in nauw overleg met de faculteit worden bepaald wat er uit de grote verzameling op de faculteit nog kan worden toegevoegd. Het is verder onbekend of er op de faculteit onderzoeksinstrumentarium aanwezig is dat in de collectie opgenomen zou kunnen of moeten worden.

Kinderen in het Rariteitenkabinet

